

NUITHONIE

VILLARS-SUR-GLÂNE - FR

Maître de l'ouvrageCommune de Villars-sur-Glâne
1752 Villars-sur-Glânepour le compte de l'entente
intercommunale (CORIOLIS):
Fribourg, Villars-sur-Glâne,
Givisiez, Granges-Paccot
et Corminboeuf**Architectes**Marc Ruetschi SA
Architecte EPFL-SIA
Avenue du Rond-Point 6
1006 Lausanne**Collaborateurs.**E. Perozzo, J. Ceralli,
P. Tshiam et F. Schmid**Ingénieurs civils**CIC Fribourg SA
Ingénieurs-conseils
Route des Vieux-Chênes 2
1707 Fribourg**Bureaux techniques**Chauffage-Ventilation-Sanitaire
Pierre Chuard Fribourg SA
Ingénieurs-conseils
Route de Beaumont 20
1700 Fribourg**Electricité**Christian Risse SA
Bureau d'études en électricité
Rue Jean Prouvé 6
1762 GivisiezAcoustique et physique du
bâtiment :Bernard Braune
Hausacherstrasse 42
8122 Binz**Coordonnées**Rue du Centre 7
1752 Villars-sur-Glâne
www.nuithonie.ch**Concours** 2002**Conception** 2003**Réalisation** 2004**Caractéristiques des salles****Salle Mummenschanz:**Scène : 14 m. x 14 m.
(largeur x profondeur)
Hauteur sous perches: 10.30 m.
Places assises : 467**Petite salle:**Scène: 12.40 m. x 7.50 m.
Hauteur sous gril : 6.50 m.
Gradins modulables : 121 pl.**Studio de répétition:**Plateau: 15.22 m. x 8.88 m.
Hauteur sous gril : 4.24 m.**Salle d'exposition:**Plateau: 11.87 m. x 9.98 m.
Hauteur sous gril : 4.20 m.**Situation - Programme****Un ensemble spacieux, ouvert et convivial.**

L'espace théâtral situé dans le quartier de Cormanon-Est, à Villars-sur-Glâne s'est développé dans la foulée de l'Expo.02: le théâtre Mummenschanz, oeuvre de Théo Hotz a, en effet, été démonté de son emplacement sur l'Arteplage de Bienne puis transporté et remonté aux portes de Fribourg.

L'espace Nuithonie trouve place à l'extrémité d'un jardin paysager et constitue le point final du couloir de verdure provenant de la Ville de Fribourg. Il se compose de deux volumes complémentaires reliés par deux bras de liaison, l'un pour le public, l'autre pour les artistes et le décor. Une petite salle de spectacle est accessible directement depuis le hall. Elle permet plusieurs dispositions de scène grâce à ses gradins amovibles. Le centre abrite encore un restaurant de 120 places, une salle d'exposition, une salle de répétition, les loges et un atelier de finition des décors.

La construction de la salle Mummenschanz répond aux standards très professionnels qui qualifient les lieux, et répond sans difficultés aux exigences d'une exploitation désormais planifiée sur le long terme.

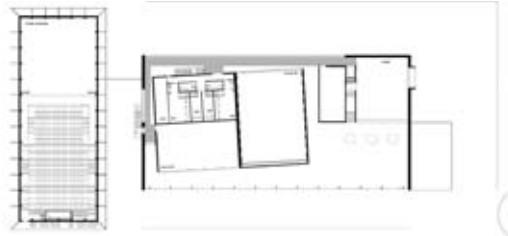
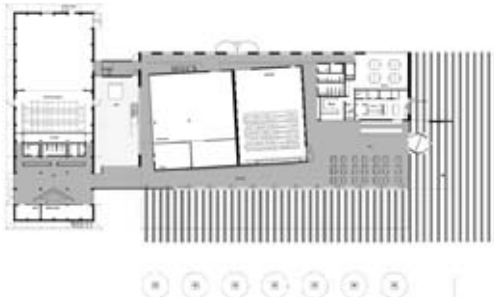
Quelques améliorations techniques ont permis d'augmenter le confort du public et la qualité de l'éclairage. Pour le reste, l'édifice reste tel qu'à l'origine. et se distingue notamment par la simplicité de ses formes exemptes d'ouvertures, en contraste frappant avec l'espace du centre de création scénique, tout de transparence, verre-béton-métal.

Projet**Nouvelle vie pour la salle Mummenschanz.**

Celle-ci est implantée perpendiculairement au nouveau bâtiment et intègre harmonieusement le complexe tout en conservant son autonomie et son expression propre.

L'ensemble des trois volumes forme un espace ouvert et convivial, chaque entité ayant sa fonction propre, soit, respectivement: services pour le public, spectacles et préparation, et théâtre. La situation centrale, ainsi que la géométrie particulière du volume dédié aux spectacles, donne un caractère différencié et nuancé aux espaces qui l'entourent. Le bâtiment est fondé sur un radier général et sa structure porteuse en béton armé supporte une toiture de même nature pour les volumes principaux, foyer et circulations étant surmontés d'une structure métallique.





Photos

Jeux de volumes et contraste des matériaux mis en œuvre: l'ensemble trouve son équilibre dans la juxtaposition bien pensée de dispositions à première vue antagonistes.

Caractéristiques

Surface brute de planchers :	1'960 m²
Emprise au rez :	1'885 m²
Volume SIA :	14'000 m³
Coût total :	12'300'000.-
Coût au m ³ SIA (CFC2) :	388.-

Les façades sont réalisées en tôle d'aluminium étiré, avec des vitrages sud et nord à cadres d'acier peints, avec verres isolants et parcloles en alu. Les sols sont constitués d'asphalte coulé et les murs restent bruts de décoffrage, tandis que les plafonds sont revêtus de plaques en fibres de bois.

La construction représente 14'000 m³ SIA et, réalisée sur la base d'un planning très court, elle présente tous les avantages d'exploitation d'une salle de grande envergure, sans générer des coûts de construction du niveau de ceux que l'on connaît ordinairement dans ce domaine.

Son exploitation rationnelle et simple peut également s'effectuer dans des conditions économiques avantageuses, répondant ainsi aux exigences du cahier des charges.

